



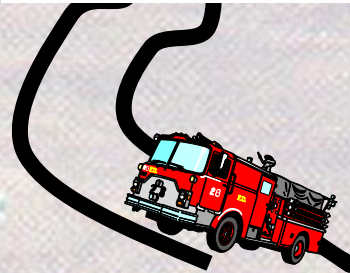
Escola EBI de Fragoso

Sensibilização/Formação

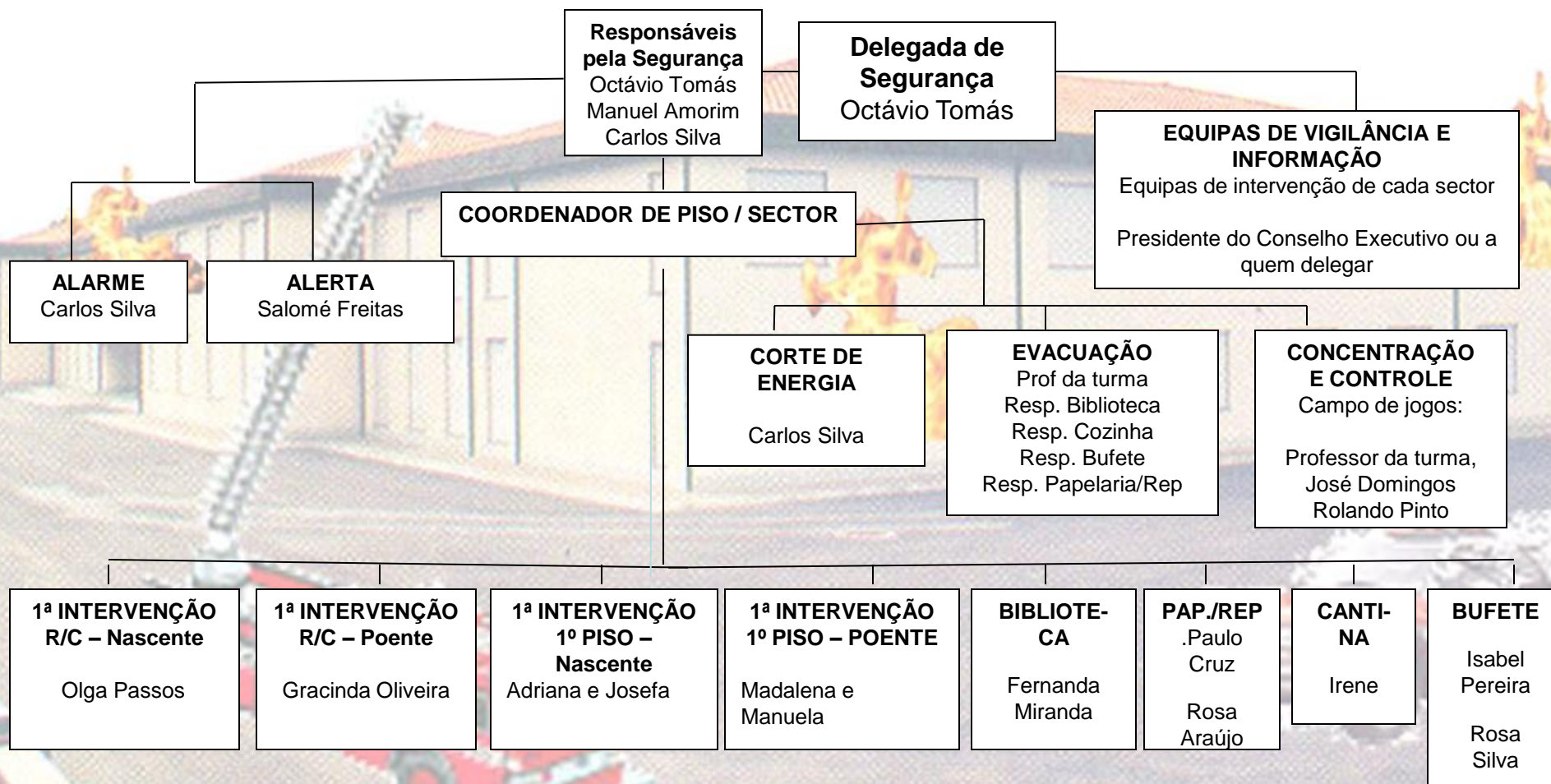
Segurança contra
incêndio



Equipas de
1ª Intervenção



Organigrama de Segurança



Funções

RESPONSÁVEIS DE SEGURANÇA

- ❑ Avalia a situação de emergência, comunica ao Delegado de Segurança e decidem se é necessário efetuar a evacuação das instalações;
- ❑ Em caso de decisão de evacuação do edifício, avisa o responsável para ativar o alarme;
- ❑ Dá ordem à telefonista para avisar as entidades oficiais de Socorro e Segurança;
- ❑ Dá ordem para que sejam efetuados os cortes de energia.

Funções

EQUIPA DE 1.ª INTERVENÇÃO

- ❑ Procede à abertura das portas de emergência, se coordenador de piso do r/c e/ou Bar;
- ❑ Utiliza os meios necessários à primeira intervenção: os extintores e/ou bocas-de-incêndio;
- ❑ Efectua os cortes parciais de corrente eléctrica e gás;
- ❑ Verifica se alguém ficou retido nas instalações e informa o responsável de segurança de eventuais anomalias;
- ❑ Indica o percurso, principalmente de alunos em espaços comuns
- ❑ Caso não consiga dominar a situação, fecha as portas e janelas do compartimento e aguarda a chegada dos Bombeiros colaborando, acautelando a sua segurança pessoal;

Funções

EQUIPA DE ALARME

- Aciona o sistema de alarme acústico convencional.

EQUIPA DE ALERTA

- Avisa os Bombeiros e/ou Primeiros Socorros, cujo número de telefone deverá constar em local bem visível e de fácil acesso.



Funções

EQUIPA DE CORTE DE ENERGIA

- Ao ouvir o sinal de alarme, desliga o quadro eléctrico geral e/ou quadros parciais e procede ao fecho das válvulas de corte de gás.

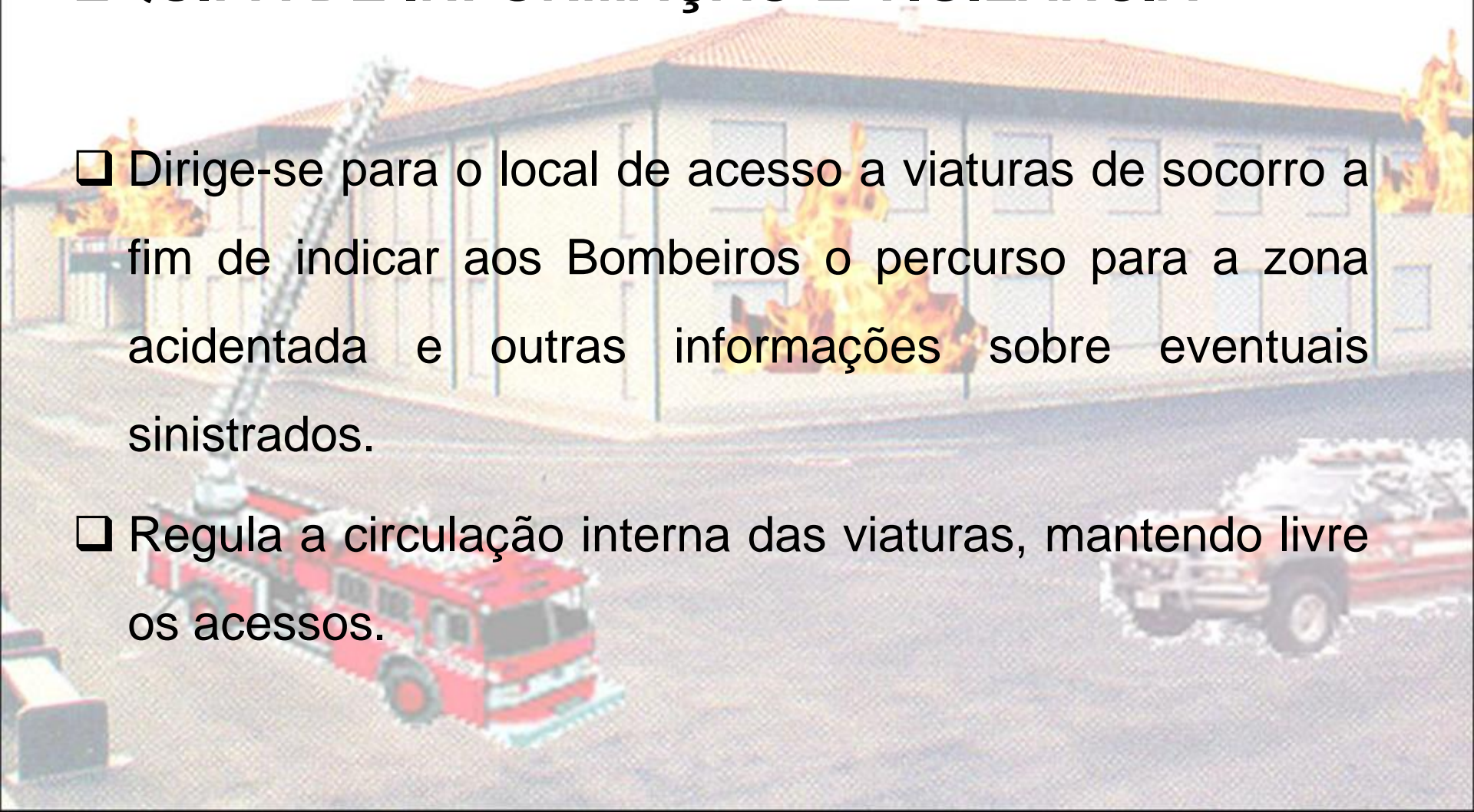
EQUIPA DE EVACUAÇÃO

- Coordena a evacuação de pessoas para o exterior, conforme definido nas instruções de evacuação;
- Certifica-se da saída de todos os ocupantes;
- Dirige-se ao ponto de concentração e não permite o regresso ao local sinistrado.

Funções

EQUIPA DE INFORMAÇÃO E VIGILÂNCIA

- Dirige-se para o local de acesso a viaturas de socorro a fim de indicar aos Bombeiros o percurso para a zona acidentada e outras informações sobre eventuais sinistrados.
- Regula a circulação interna das viaturas, mantendo livre os acessos.



Funções

EQUIPA DE CONCENTRAÇÃO E CONTROLO

- Desloca-se para o ponto de concentração de pessoas para recolha sobre eventuais desaparecidos e informa o chefe de segurança e/ou Bombeiros.



Conceitos Importantes

Fogo

- ❑ A representação gráfica deste fenómeno é conseguida através do triângulo do fogo.



Medidas preventivas

Sistema de iluminação e sinalização

- ❑ Indicam o percurso de iluminação e simulação
- ❑ Viabilizam o reconhecimento de obstáculos



A escola está dotada de blocos autónomos de iluminação que garantem um nível luminoso para uma evacuação ordeira

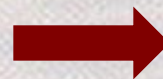
Medidas preventivas

Equipamentos de 1ª Intervenção

Mangueiras em carretel



Boca de incêndio



Medidas preventivas

Equipamentos de 1ª Intervenção

Extintores



Pó Químico







CO₂



H₂O

Instruções de segurança

Classes de fogo/extintor

AGENTE EXTINTOR	CLASSE DE FOGO				
	 A	 B	 C	 D	não normalizada
	Sólidos	Líquidos	gases	Metais	Eléctrico
Água em jacto					
Água em nuvem					
Pó Químico ABC					
Pó Químico BC					
Espuma					
Dióxido de Carbono					
Agentes halogenados					
Gases inertes					
Agentes Especiais					

Legenda:	Adequado	Não adequado	Pouco eficaz	Em certas condições	Não aplicável

Instruções de segurança

Como utilizar um extintor



1. Transporte-o na posição vertical, segurando no manípulo



2. Retire o selo ou cavilha de segurança



3. Pressione a alavanca



4. Aproxime-se do foco de incêndio progressiva e cautelosamente.



5. Não avançar enquanto não estiver seguro de que o fogo não o atingirá pelas costas.

Instruções de segurança

Como utilizar um extintor (cont.)



6. Dirigir o jato para a base das chamas.



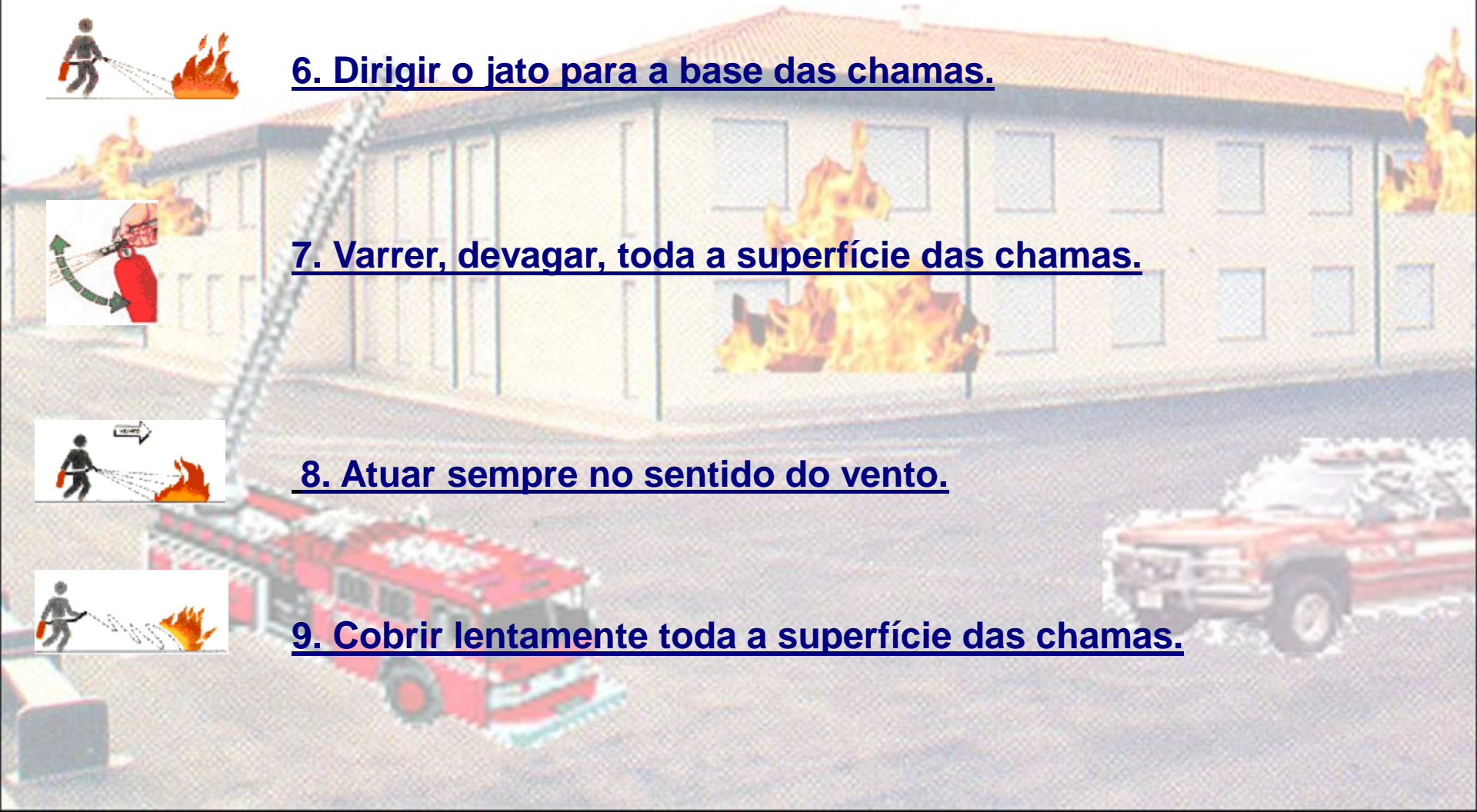
7. Varrer, devagar, toda a superfície das chamas.



8. Atuar sempre no sentido do vento.



9. Cobrir lentamente toda a superfície das chamas.



Instruções de segurança

Como utilizar um extintor (cont.)



10. Dirija o jato para a base das chamas.



11. Em combustíveis líquidos não lançar o jato com demasiada pressão para evitar que o combustível se espalhe.



12. Terminar apenas depois de se assegurar de que o incêndio não se reacenderá.

Instruções de segurança

Procedimentos segundo diferentes extintores

ÁGUA PRESSURIZADA (pressão permanente)



- Retirar o pino de segurança.
- Empunhar a mangueira e apertar o gatilho, dirigindo o jato para a base do fogo.
- Só usar em Fogos de Classe A.
- Não usar em equipamento elétrico.

ÁGUA PRESSURIZADA (pressão não permanente)



- Abrir a válvula do cilindro de gás.
- Atacar o fogo, dirigindo o jato para a base das chamas.
- Só usar em Fogos de Classe A.
- Não usar em equipamento elétrico.

ESPUMA (Espuma Química)



- Inverter o aparelho.
- O jato disparará automaticamente, e só cessará quando a carga estiver esgotada.
- Não usar em equipamentos elétricos.

Instruções de segurança

Procedimentos segundo diferentes extintores (cont.)

DIÓXIDO DE CARBONO (CO₂)



- Retirar o pino de segurança quebrando o selo.
- Acionar a válvula dirigindo o jato para a base do fogo.
- Pode ser usado em qualquer tipo de incêndio.

PÓ QUÍMICO (pressão permanente)



- Retirar o pino de segurança.
- Punhar a pistola difusora.
- Atacar o fogo acionando o gatilho.
- Pode ser usado em qualquer tipo de incêndio.
- Utilizar o pó químico em materiais eletrónico apenas em último caso.

PÓ QUÍMICO SECO (pressão não permanente)



- Abrir a ampola de gás.
- Apertar o gatilho e dirigir a nuvem de pó à base do fogo.
- Pode ser usado em qualquer tipo de incêndio.
- Utilizar o pó químico em materiais eletrónico apenas em último caso.

MAIS VALE PREVENIR

Observe a sua escola

- Verifique onde está colocada a sinalização e plantas de emergência.
 - Verifique os caminhos de evacuação a seguir em situação de emergência a partir do local onde está habitualmente.
 - Localize os pontos de encontro.
- 